

Адаптер Dell - USB 3.0 для HDMI/VGA/Ethernet/USB 2.0

Руководство
пользователя



Модель: DA100



ПРИМЕЧАНИЕ: ПРИМЕЧАНИЕ означает важную информацию, которая поможет вам наилучшим образом использовать возможности вашего компьютера.

ВНИМАНИЕ: ВНИМАНИЕ означает возможность повреждения оборудования либо потери данных, которая может произойти по причине неследования инструкции.

ПРЕДУПРЕЖДЕНИЕ: ПРЕДУПРЕЖДЕНИЕ означает вероятность нанесения ущерба собственности, получения травм либо летального исхода.

© 2014 Dell Inc. Все права зарегистрированы.

Информация в данном документе может быть изменена без предварительного уведомления. Любое воспроизведение данных материалов без письменного на то разрешения компании “Dell Inc.” строго запрещается.

Товарные знаки, используемые в данном тексте: Dell и логотип Dell являются товарными знаками Dell Inc.; Intel®, Centrino®, Core™, и Atom™ являются товарными знаками, либо зарегистрированными товарными знаками Корпорации Intel в США и других странах; Microsoft®, Windows®, и логотип кнопки запуска Windows являются товарными знаками либо зарегистрированными товарными знаками Корпорации Microsoft в Соединённых Штатах и/или других странах; Bluetooth® является зарегистрированным товарным знаком, находящимся во владении Bluetooth SIG, Inc. и используется компанией Dell по лицензии; Blu-ray Disc™ является товарным знаком, находящимся во владении Blu-ray Disc Association (BDA) и лицензирован для использования на дисках и проигрывателях. Другие товарные знаки и торговые названия могут быть использованы в данном документе для целей указания на предприятия, требующие признания их владения данными знаками или названиями их продуктов. Dell Inc. отрицает наличие каких-либо интересов по владению товарными знаками и торговыми названиями, за исключением тех, которые являются его собственностью.

Содержание

- a. Адаптер Dell - USB 3.0 для HDMI/VGA/Ethernet/USB 2.0 - DA100
- b. Руководство по быстрой настройке
- c. Руководство по загрузке программного обеспечения



Технические характеристики

Вход для питания

- USB 3.0

Подключаемые выходы

- USB 2.0
- HDMI
- VGA
- Gigabit Ethernet

Коэффициент разрешения/обновления

- Одноэкранный дисплей : 1 x HDMI (2048 x 1152 макс.) /60 Гц
- Одноэкранный дисплей : 1 x VGA (1920 x 1080 макс.) /60 Гц

Описание продукта

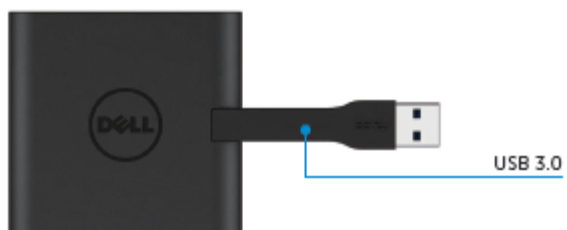
Вид спереди



Вид сзади



Вид сверху



Рекомендуемые системные требования

Компьютерное оборудование

- Dual Core Intel CPU 2 GHz или лучше
- USB 3.0 выходной порт

Рабочая система

- Windows OS (Win 7, 8, 8.1) 32/64 bits

Рабочая температура

Максимальная рабочая температура: 40°C

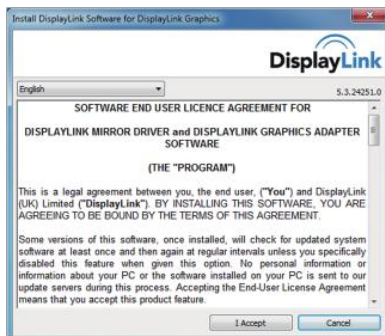
Windows 7/8/8.1 Настройка

Примечание: до установки драйверов не подсоединяйте ваш адаптер к компьютеру.

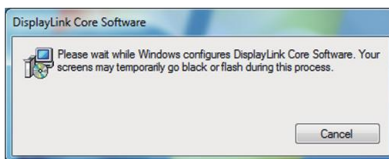
1. Загрузите программное обеспечение с сайта: <http://www.dell.com/support/>.

Нажмите двойным нажатием на файл "DisplayLink.exe" после того, как драйвер загрузился.

2. После установки примите условия Соглашения о лицензии конечного пользователя для продолжения.

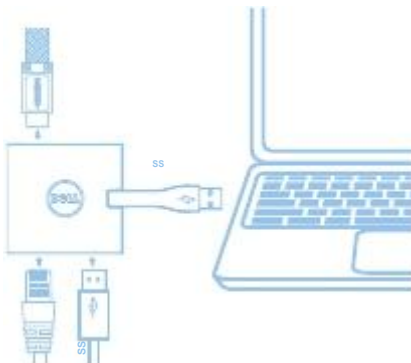


3. После этого будет установлено программное обеспечение для DisplayLink Core и DisplayLink Graphics.



4. Подсоедините ваш адаптер и остальные устройства к вашему компьютеру.

* Адаптер поддерживает возможность одинарного видео-выхода при выборе двух портов: 1 x HDMI или 1 x VGA.



DisplayLink Меню управления

Опция меню	Описание
DisplayLink Manager	Нажатие на данную опцию выведет информацию об установленной версии программного обеспечения DisplayLink.
Check for Updates	Проверка обновлений Windows.
DisplayLink Devices	Проверка устройств, подключенных к DisplayLink.
Audio Setup	Открывает окно Windows для настройки аудио.
Video Setup	Открывает окно Windows для настройки разрешения экрана.
Screen Resolution	Отображает список имеющихся значений разрешения экрана.
Screen Rotation	Вращает экран по часовой или против часовой стрелки.
Extend To	Растягивает экран направо или налево от главного дисплея.
Extend	Растягивает рабочий стол Windows на дисплей.
Set as Main Monitor	Устанавливает данный экран в качестве основного.
Notebook Monitor Off*	Отключает экран ноутбука, так что DisplayLink отображает основной дисплей.
Mirror	Копирует содержимое основного экрана и воспроизводит его на этом экране.
Off*	Выключает дисплей.
Fit to TV	Используйте эту функцию для настройки размера окон, как то необходимо для ТВ-экрана.

Настройка экрана в режиме “Растянуть”

1. Нажмите на иконку DisplayLink. 

2. Выберите “Растянуть”.

В данный момент экран устройства перемещён в том направлении, в котором он был в последний раз в данном режиме. Для выбора большего количества функций контроля, используйте подменю “Растянуть на” и выберите одну из опций. Данная функция позволяет растянуть экран, перемещая его влево / направо / вверх / вниз на основном (первичном) дисплее.

Настройка экрана в зеркальном режиме

1. Нажмите на иконку DisplayLink. 

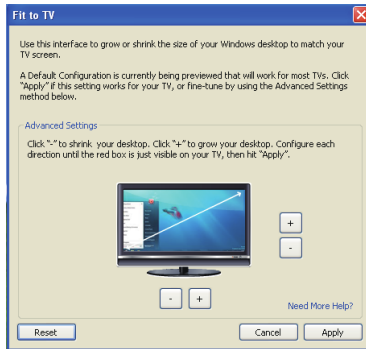
2. Выберите опцию “Эффект зеркала”.

Данная функция позволяет воспроизводить разрешение, цветовую глубину и коэффициент обновления первичного экрана на мониторе, подсоединённом к устройству DisplayLink USB Graphics.

Настройка для ТВ

1. Для настройки параметров ТВ, выберите опцию из DisplayLink GUI.

Появится следующее окно:



2. Вы также увидите красную границу на экране DisplayLink.

Красная граница отображает размер нового рабочего стола Windows. Используйте кнопки управления “+” и “-”, имеющиеся в окне Настроек для ТВ, чтобы изменить размер красной границы до тех пор, пока она не подходит по размеру ТВ-экрану.

Примечание: более точная настройка размера границы может быть достигнута посредством удержания клавиши CTRL и нажатия на “+” и “-”.

3. После того, как красная граница была установлена по краям ТВ-экрана, нажмите “Применить” для изменения размера рабочего стола Windows.



Руководство по устранению неисправностей для адаптера Dell 4-1 (DA100)

Неисправность	Предлагаемые решения
На мониторе, подсоединённом к адаптеру, нет видео.	Проверьте провода для видео-соединения. Выключите из сети, подождите 10 секунд и включите снова.
Видео, показываемое на присоединённом экране, плохого качества.	Проверьте провода для видео-соединения. Проверьте разрешение видео, используя путь: Control Panel/All Control Panel Items/Display/Screen Resolution
Видео, показываемое на присоединённом экране, не отображается в режиме “Растянуть”	Измените настройки посредством: <ul style="list-style-type: none">• Либо изменением настроек по пути: Control Panel/All Control Panel Items/Display/Screen Resolution• Либо переключитесь посредством нажатия клавиши Windows + P
На адаптере не работают USB порты	Отключите от сети, подождите 10 секунд и включите снова. Произведите обновление до последнего драйвера хост-контроллера USB 3.0.
Содержимое HDCP не отображается на присоединённом мониторе	На данный момент содержимое HDCP не имеется в наличии.
Драйвер Displaylink не устанавливается	Получить драйвер можно следующими способами: <ul style="list-style-type: none">• Загрузив последнюю версию драйвера со страницы технической поддержки Dell или на вебсайте Displaylink.• Соединившись с Windows Update посредством адаптера (используя wi-fi или порт Ethernet компьютера)
Компьютер не загружается при соединённом адаптере	Отсоедините все USB-устройства, соединённые с адаптером; некоторые устройства, непригодные для операции загрузки, могут блокировать загрузочный экран.

Информация правового характера

Адаптер Dell 4-1 (DA100) соответствует всем требованиям FCC/CE, следуя международным нормам, а также правилам инженерного и экологического характера.

Как связаться с Dell:

1. Посетите www.dell.com/support
2. Выберите категорию, по которой вам необходима помощь.
3. В соответствии с вашими требованиями выберите соответствующую услугу либо ссылку на данные технической поддержки.

Либо посетите:

<http://www.displaylink.com/support/>.